

2009 年河南省普通高等学校
选拔优秀专科毕业生进入本科阶段学习考试
经济学

题号	一	二	三	四	五	总分
分值	60	15	25	20	30	150

注意事项:

答题前, 考生务必将自己的姓名、考场号、座位号、考生号涂写在答题卡上。
本试卷的试题答案应答在答题卡上, 答在试卷上无效。

一、选择题(每小题 1.5 分, 共 60 分)

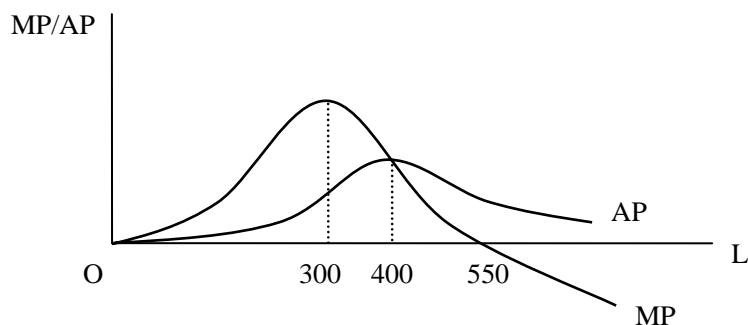
在每小题的四个备选答案中选出一个正确答案, 用铅笔把答题卡上对应题目的答案标号涂黑。如需改动, 用橡皮擦干净后, 再选涂其他答案标号。

- 马克思主义政治经济学研究的根本任务是
 - 揭示剩余价值规律
 - 揭示经济规律
 - 揭示价值规律
 - 揭示社会发展规律
- 在下列经济行为中, 属于货币执行流通手段职能的是
 - 水果店给苹果标价每斤 2 元
 - 顾客用 10 元现金购买了 5 斤苹果
 - 顾客向水果店以每斤 2 元的价格预定 5 斤苹果
 - 顾客购买 5 斤苹果, 一周后付款 10 元
- 商品使用价值、交换价值和价值的关系是
 - 使用价值是交换价值的物质承担者, 交换价值是价值的基础
 - 交换价值是价值的物质承担者, 使用价值是价值的表现形式
 - 使用价值是价值的表现形式, 交换价值是价值的基础
 - 使用价值是价值的物质承担者, 交换价值是价值的表现形式
- 通常所说的“物以稀为贵”应该理解为
 - 供求关系影响商品的价格
 - 商品稀少价值就大
 - 使用价值决定价值
 - 价值决定使用价值
- 假定工人劳动力日价值是 8 元, 每小时劳动创造的新价值是 2 元, 工作日为 8 小时。当劳动力日价值下降为 4 元, 而其他情况不变时, 剩余价值率的变化是
 - 由 50%变为 100%
 - 由 50%变为 200%
 - 由 100%变为 300%
 - 由 100%变为 400%
- 以资本积聚的方式扩大个别资本的规模, 是通过
 - 个别资本的资本积累
 - 许多分散小资本的集合
 - 大资本对中小资本的吞并
 - 组织股份公司

7. 假设社会资本简单再生产第 I 部类的生产情况是 $I\ 4000c+1000v+1000m=6000$ ，要使简单再生产能实现，那么在下列第 II 部类的生产情况中符合要求的应该是
- A. $II\ 1500c+500v+500m=2500$ B. $II\ 1000c+500v+500m=2000$
C. $II\ 2000c+500v+500m=3000$ D. $II\ 2500c+750v+750m=4000$
8. 绝对剩余价值和相对剩余价值都是依靠
- A. 延长工人工作日而获得的 B. 提高劳动生产率而获得的
C. 降低工人的工资而获得的 D. 增加剩余劳动时间而获得的
9. 同时属于不变资本和固定资本的生产资料是
- A. 设备 B. 原料 C. 燃料 D. 辅助材料
10. 生产价格是
- A. 成本价格与剩余价值之和
B. 成本价格与平均利润之和
C. 所用不变资本与可变资本之和
D. 所用固定资本与流动资本之和
11. 加速资本集中的强有力的杠杆是
- A. 成本 and 价格 B. 价格和竞争
C. 竞争和信用 D. 成本和利润
12. 流通中的货币需要量是考察经济生活运行的重要指标，假设某国去年的商品价格总额为 24 万亿元，流通中的货币需要量为 6 亿元，若今年该国商品价格总额增长 10%，其他条件不变，今年流通中需要的货币量是
- A. 2.4 亿元 B. 6.6 亿元 C. 4 亿元 D. 26.4 亿元
13. 我国现阶段社会主义公有制经济的基本实现形式是
- A. 国家资本主义
B. 自然垄断
C. 混合经济
D. 全民所有制、集体所有制和混合经济中的国有经济与集体经济成分
14. 科学发展观的基本要求是
- A. 社会和谐和每个人自由而全面的发展 B. 经济又好又快的发展
C. 以人为本，全面协调可持续发展 D. 以人为本，人与自然和谐相处
15. 西方经济学的开山鼻祖提出了著名的被称为“看不见的手”的原理，这位经济学家是
- A. 卡尔·马克思 B. 大卫·李嘉图
C. 亚当·斯密 D. 约翰·穆勒
16. 保持所有其他因素不变，某种商品的价格下降，将导致该商品的
- A. 需求增加 B. 需求减少
C. 需求量增加 D. 需求量减少
17. 在某一时期内手机的需求曲线向右平移的原因可能是
- A. 手机的价格下降 B. 消费者对手机的预期价格下降
C. 消费者的收入水平下降 D. 消费者对手机的预期价格上升

- 经济学 试卷 第3页 (共6页)

25. 如图, 理性厂商的短期生产决策区间应在



- A. $300 < L < 550$ B. $400 < L < 550$
C. $300 < L < 400$ D. $0 < L < 400$
26. 对应于边际成本的递减阶段, 总成本曲线
A. 以递增的速率上升 B. 以递增的速率下降
C. 以递减的速率上升 D. 以递减的速率下降
27. SMC 和 MP 的变动方向
A. 相同 B. 相反
C. 视具体情况而定 D. 无关
28. 若完全竞争厂商实现了长期均衡, 则有
A. 经济利润大于零 B. 厂商获得了全部的正常利润
C. 经济利润小于零 D. 厂商没有获得全部的正常利润
29. 在下列哪种条件下, 垄断厂商剥夺了全部的消费者剩余
A. 一级价格歧视 B. 二级价格歧视
C. 三级价格歧视 D. 实行统一价格
30. 垄断市场应具备的条件不包括
A. 只有唯一的厂商 B. 产品没有相近的替代品
C. 市场对新加入厂商完全关闭 D. 所有资源具有完全的流动性
31. 洛伦兹曲线代表了
A. 税收体制的透明度 B. 收入分配不平均的程度
C. 国民生活的富裕程度 D. 对资源合理利用的程度
32. 生产可能性曲线向内移动的前提是
A. 要素投入数量减少 B. 技术水平提高
C. 生态环境平衡 D. 贫富差距缩小
33. 宏观经济学也可以被称作
A. 价格理论 B. 市场理论
C. 收入理论 D. 分配理论
34. 下列哪一项不应记入当年的 GDP
A. 购买一辆当年生产的自行车
B. 经纪人为一座旧房买卖收取的佣金

- C. 汽车制造厂买进 10 吨钢板用于生产
D. 政府订购一批办公用品
35. 两部门经济中, 若现期 GDP 水平实际为 5000 亿元, 而计划消费支出为 3500 亿元, 计划投资支出为 2000 亿元, 这表明此时
A. GDP 不处于均衡水平, 将下降
B. GDP 不处于均衡水平, 将上升
C. GDP 处于均衡水平
D. 以上三种情况都有可能
36. 中央银行的下列哪种行为, 会导致货币供应量减少
A. 调高再贴现率
B. 在公开市场上买入政府债券
C. 调低法定准备率
D. 以上都不对
37. 根据 IS—LM 模型, 在一般情况下, 扩张性财政政策与扩张性货币政策相结合会使
A. 收入减少
B. 收入增加
C. 利率下降
D. 利率上升
38. 由于经济萧条而形成的失业属于
A. 摩擦性失业
B. 结构性失业
C. 周期性失业
D. 季节性失业
39. 抑制需求拉动的通货膨胀, 应该
A. 增加货币供应量
B. 降低工资
C. 解除托拉斯组织
D. 减税
40. 下列选项中, 不是经济增长的源泉的是
A. 劳动的增长
B. 资本的增长
C. 环境的改善
D. 技术的进步

二、判断题 (每小题 1 分, 共 15 分)

你认为正确的在答题卡相应的题后括号内划“√”, 反之划“×”。

41. 金银天然就是货币, 货币天然不是金银。
42. 利润的实质就是剩余价值, 它是由剩余价值转化而来的, 但利润常常是剩余价值的一部分。
43. 资本可以划分为不变资本和可变资本, 不变资本就是生产资料, 可变资本就是劳动力。
44. 社会主义生产的目的是实现资源最佳配置, 提高经济效益。
45. 经济规律是经济现象和经济过程中本身所固有的、本质的、客观的必然联系。
46. 如果边际效用递减, 则总效用相应下降。
47. 如果产量为零, 则厂商的短期总成本也必将为零。
48. 垄断厂商的平均收益曲线与边际收益曲线不是同一条曲线。
49. 垄断竞争厂商在长期均衡产量水平上可以获得超额利润。
50. 消费者对产品的需求是“直接”需求, 而厂商对生产要素的需求是“间接”需求。

51. 收入很低时, 平均消费倾向可能会大于 1。
52. 净投资不可能是负数, 而总投资有可能是负数。
53. 根据总需求—总供给模型, 滞胀现象产生的原因是总供给减少。
54. 在凯恩斯区域内, 财政政策完全有效。
55. 中央银行在运用再贴现率政策时优点是具有很强的主动性, 缺点是对货币供给的调控会产生时滞。

三、简答题 (每小题 5 分, 共 25 分)

56. 什么是劳动生产率? 它与商品价值量的关系怎样?
57. 为什么说社会主义初级阶段的根本任务是发展生产力?
58. 简述需求价格弹性的影响因素。
59. 什么是市场失灵? 市场失灵有哪几种情况?
60. 什么是“流动性偏好”? 按照凯恩斯的观点, 货币需求的动机有哪三种?

四、计算题 (每小题 10 分, 共 20 分)

61. 已知某完全竞争行业中单个厂商的短期成本函数为 $STC=0.1Q^3-2Q^2+15Q+10$, 产品的价格 $P=55$ 。
 - (1) 求厂商的短期均衡产量;
 - (2) 求厂商短期均衡时的利润。
62. 在一个封闭经济中, 个人消费函数为 $c=200+0.8y$, 投资 $i=400$, 政府购买支出 $g=175$ 。
 - (1) 求均衡收入;
 - (2) 求投资乘数 k_i 和政府购买支出乘数 k_g ;
 - (3) 假定充分就业收入为 4000, 如果采取改变政府购买支出的手段来实现充分就业, 政府购买支出应增加还是减少? 改变量为多少?

五、论述题 (每小题 15 分, 共 30 分)

63. 简述经济全球化的含义、表现及对发达国家和发展中国家的影响。
64. 2008 年下半年以来, 为了避免中国宏观经济增速减缓, 中国政府提出扩大内需十项措施即“4 万亿经济刺激计划”, 以促进经济平稳较快增长。试述:
 - (1) 什么是财政政策? 财政政策工具主要有哪些?
 - (2) 此时应采取什么样的财政政策? 具体如何运用?